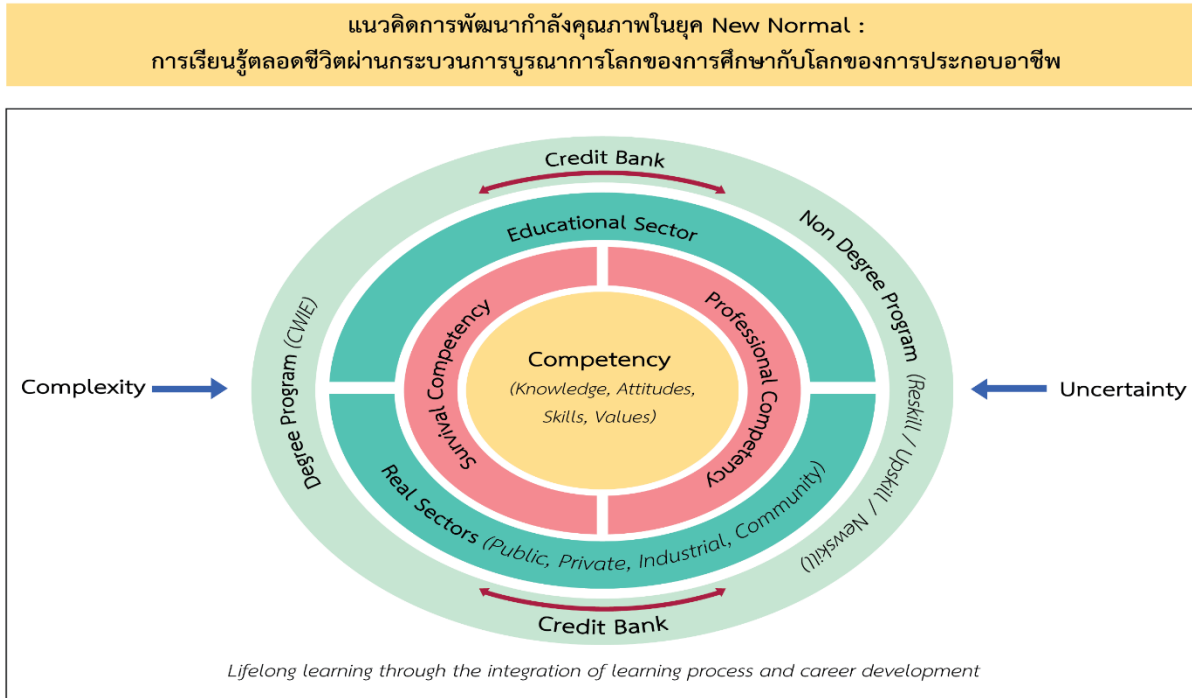


แนวคิดการพัฒนากำลังคนคุณภาพในยุค New Normal

แนวคิดการพัฒนากำลังคนคุณภาพในยุคฐานวิถีชีวิตใหม่ (New Normal) ที่มี “สมรรถนะ” เป็นหัวใจของการพัฒนาบนฐานการเรียนรู้ตลอดชีวิตที่เชื่อมโยงโลกของการศึกษากับโลกของการประกอบอาชีพเข้าด้วยกัน ไม่สามารถแยกออกจากกันได้ ดังแสดงในแผนภาพต่อไปนี้



อรสา ภาววิมล (2020)

แนวคิดดังกล่าว เริ่มต้นจากคำว่า “สมรรถนะ” (Competency) ที่เป็นหัวใจหรือเป้าหมายของการพัฒนาคนไทยให้สามารถปรับตัวเพื่อดำรงชีวิตและประกอบอาชีพในโลกยุคใหม่ที่มีความซับซ้อน (Complexity) และความไม่แน่นอน (Uncertainty) ได้ ตามด้วยการออกแบบกระบวนการจัดการศึกษาเพื่อพัฒนาสมรรถนะทั้งในรูปแบบของ Degree และ Non Degree Programs ที่เป็นความร่วมมือของภาคการศึกษากับภาคส่วนต่าง ๆ บนฐานของหลักการเรียนรู้ตลอดชีวิต (Lifelong Learning) ที่เป็นการเชื่อมต่อโลกของการศึกษากับโลกของการประกอบอาชีพให้เลื่อนไหลและสนับสนุนซึ่งกันและกัน เป็นการสร้างช่องทางให้การเรียนและการทำงานสามารถเชื่อมโยงและเคลื่อนย้ายกันได้ตลอดเวลา โดยมีระบบธนาคารหน่วยกิต (Credit Bank) เป็นกลไกรองรับและสนับสนุนให้คนไทยสามารถเรียนรู้ได้ตลอดชีวิต

สมรรถนะหลัก ในการพัฒนากำลังคนคุณภาพ ประกอบด้วย ๒ สมรรถนะหลัก คือ ๑) สมรรถนะเพื่อการอยู่รอด (Survival Competency) หรือที่คนทั่วไปรู้จักกันดีในความหมายของทักษะการดำรงชีวิตในศตวรรษที่ ๒๑ ซึ่งผู้เขียนจัดได้เป็น ๔ กลุ่ม คือ การคิด การสื่อสาร การเรียนรู้ดิจิทัล และการบริหารจัดการและ ๒) สมรรถนะเพื่อการประกอบอาชีพ (Professional Competency) ภายใต้ความเชื่อว่าสมรรถนะหลักทั้งสองมีความคาบเกี่ยวกัน และส่งเสริมซึ่งกันและกัน

ความร่วมมือระหว่างภาคการศึกษา (Educational Sector) กับภาคส่วนต่างๆ ของประเทศ (Real Sector) ทั้งภาครัฐ ภาคเอกชน ภาคอุตสาหกรรมและบริการ และภาคชุมชนท้องถิ่น จะเป็นกลไกบูรณาการเพื่อร่วมกันกำหนดสมรรถนะและดำเนินงานพัฒนาคนของประเทศด้วยกันในลักษณะร่วมออกแบบและผลิตระหว่างอุปสงค์และอุปทาน (Demand & Supply) อันจะทำให้หลักสูตรการศึกษาสามารถตอบสนองความต้องการของผู้เรียน ผู้จ้างงาน สังคม รวมถึงความจำเป็นในการพัฒนาประเทศอย่างแท้จริงเป็น “Manpower Demand Driven”

รูปแบบหลักสูตรและการเรียนการสอน ต้องครอบคลุมให้บริการการศึกษาทั้งกลุ่มผู้เรียนในระบบและประชาชนทั่วไป ประกอบด้วย หลักสูตรการเรียนการสอนเพื่อให้ปริญญาบัตร (Degree Program) และหลักสูตรประกาศนียบัตร (Non Degree Program) ที่มุ่งตอบสนองการยกระดับทักษะใหม่ที่จำเป็นต่อการประกอบอาชีพ (Reskill / Upskill / Newskill) โดยจัดการศึกษาเชิงประสบการณ์ (Experiential Education) ให้ผู้เรียนได้เรียนทฤษฎีในสถาบันอุดมศึกษาควบคู่กับปฏิบัติงานจริงในสถานประกอบการ ตามสายอาชีพของตนเอง จุดเน้นที่ต่างกันคือ หลักสูตรเพื่อให้ปริญญาบัตร (Degree Program) จะต้องสร้างความสมดุลระหว่างสมรรถนะทางวิชาการ วิชาชีพ และวิชาชีพชีวิต หลักสูตรประกาศนียบัตร (Non Degree Program) จะเน้นสมรรถนะวิชาชีพเป็นหลัก

ธนาคารหน่วยกิต (Credit Bank) เป็นกลไกรองรับและสนับสนุนการเรียนรู้ตลอดชีวิตของคนไทยส่งเสริมให้ประชาชนสามารถเรียนรู้และพัฒนาตนเองได้ตลอดเวลา โดยไม่มีขีดจำกัดในเรื่องของเพศ อายุ อาชีพ สามารถเรียนได้ทั้งในระบบ นอกกระบบ ตามอัธยาศัย รวมทั้งการอบรมหลักสูตรประกาศนียบัตร แล้วสะสมผลการเรียนรู้เพื่อนำมาขอปริญญาบัตรได้ตามหลักเกณฑ์ที่สถาบันอุดมศึกษากำหนด ทำให้เกิดการเลื่อนไหลไปมาระหว่างหลักสูตรการเรียนการสอนเพื่อให้ปริญญาบัตร (Degree Program) และหลักสูตรประกาศนียบัตร (Non Degree Program) ได้

การส่งเสริมการจัดหลักสูตรสหกิจศึกษาและการศึกษาเชิงบูรณาการกับการทำงาน

หลักสูตรสหกิจศึกษาและการศึกษาเชิงบูรณาการกับการทำงาน หรือหลักสูตร CWIE คือ หลักสูตรการเรียนการสอนในลักษณะร่วมผลิตระหว่างสถาบันอุดมศึกษาและสถานประกอบการ เพื่อให้บัณฑิตพร้อมสู่โลกแห่งการทำงานจริงได้ทันที มีสมรรถนะตรงกับความต้องการของตลาดงาน สามารถพัฒนาอาชีพในปัจจุบันและเตรียมพร้อมรองรับตำแหน่งงานในอนาคต

เพื่อให้สอดคล้องกับยุทธศาสตร์ชาติด้านการพัฒนาและเสริมสร้างศักยภาพทรัพยากรมนุษย์ กระทรวงการอุดมศึกษา วิทยาศาสตร์ วิจัยและนวัตกรรม จึงมีนโยบายส่งเสริมการจัดหลักสูตร CWIE ที่เป็นหนึ่งในนโยบายที่มีความสำคัญ เพื่อสร้างบัณฑิตที่มีสมรรถนะสูงตรงตามความต้องการของสถานประกอบการและพร้อมสู่โลกแห่งการทำงานจริง โดยการผนึกกำลังกับสถานประกอบการทั้งภาครัฐ เอกชน และชุมชน ในการร่วมกันจัดหลักสูตร CWIE เพิ่มขึ้นอย่างมีมาตรฐาน โดย สป.อว. ได้พัฒนาแพลตฟอร์ม Manpower Demand Driven Education Platform for Employability and Career Development through Cooperative and Work Integrated Education (CWIE): University - Workplace Engagement) เพื่อใช้เป็นกลไกสำคัญในการขับเคลื่อนและส่งเสริมการจัดหลักสูตร CWIE อย่างเป็นระบบ มีมาตรฐานและยั่งยืน โดยแพลตฟอร์มดังกล่าวประกอบด้วย ๕ กระบวนการ ดังนี้

๓.๑ Information เป็นการให้ข้อมูลเพื่อสร้างความรู้ความเข้าใจที่ตรงกันของผู้เรียน สถาบันอุดมศึกษา และสถานประกอบการ เกี่ยวกับแนวคิด มาตรฐาน การบริหารจัดการและประโยชน์ของ CWIE โดยมุ่งหวังให้เกิดอุดมการณ์ร่วมและขยายผลไปสู่การเพิ่มปริมาณและมาตรฐานการผลิตบัณฑิตที่มีสมรรถนะและตรงตามความต้องการของผู้เรียนและผู้จ้าง

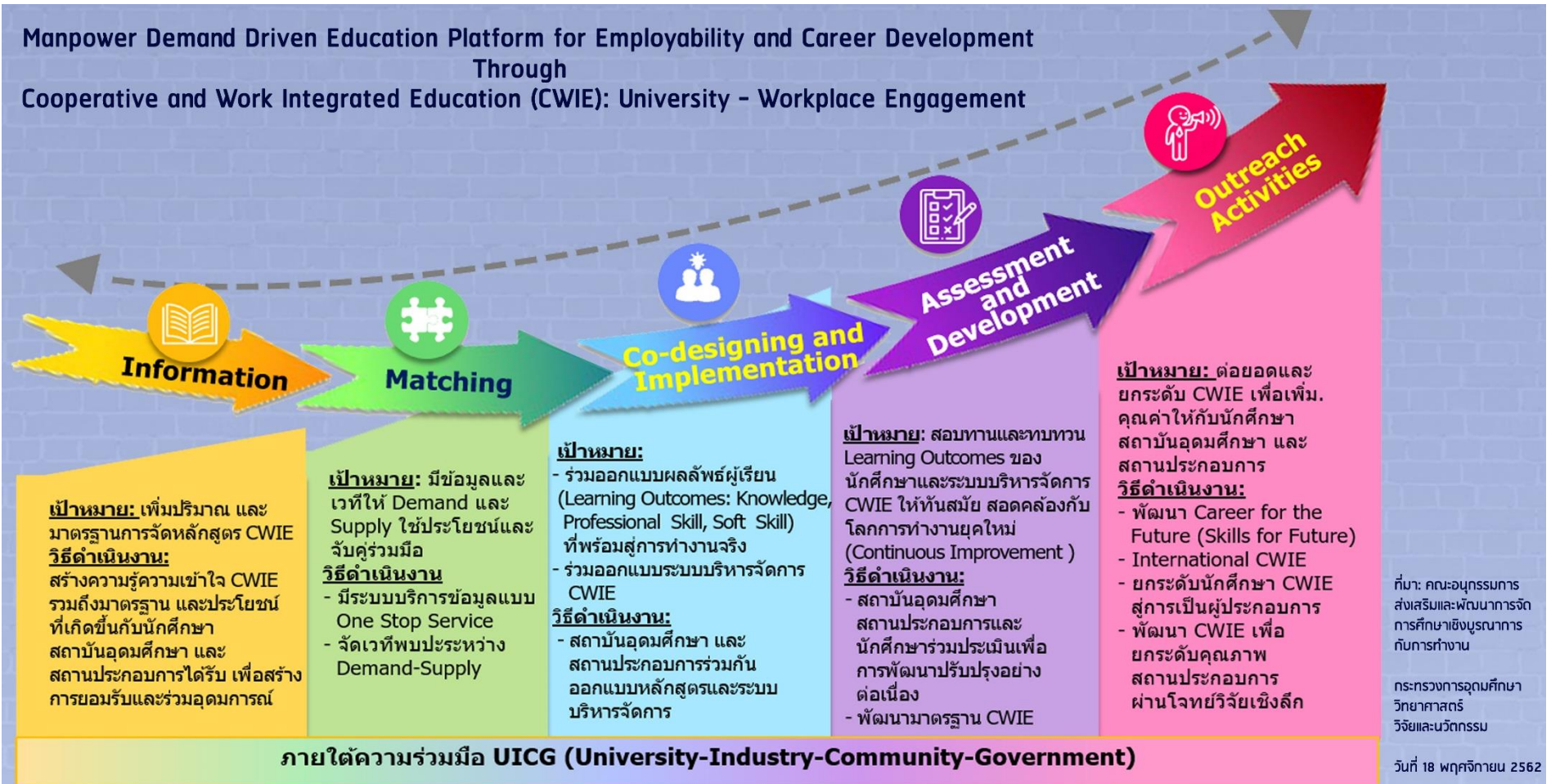
๓.๒ Matching เป็นการสร้างเวทีจับคู่ความร่วมมือระหว่าง Demand และ Supply โดยผ่านฐานข้อมูล CWIE ของกระทรวงการอุดมศึกษา วิทยาศาสตร์ วิจัยและนวัตกรรม เพื่ออำนวยความสะดวกในการศึกษาและค้นหาข้อมูลซึ่งกันและกันผ่านระบบอิเล็กทรอนิกส์ เช่น ข้อมูลหลักสูตร จำนวนผู้เรียน สถานที่ปฏิบัติงาน ตำแหน่งงาน สมรรถนะที่จะร่วมผลิต ค่าตอบแทน/สวัสดิการที่ผู้เรียนจะได้รับ รวมทั้งติดตามภาวะการปฏิบัติงานของบัณฑิต ซึ่งเป็นฐานข้อมูลกลางและเป็นข้อมูลที่ใช้เพื่อประโยชน์เชิงนโยบาย

๓.๓ Co-designing and Implementation หัวใจสำคัญของ CWIE คือ สมรรถนะของผู้เรียนเมื่อจับคู่ความร่วมมือแล้ว ทั้งสองฝ่ายจะต้องร่วมกันออกแบบหลักสูตรการเรียนการสอนและผลลัพธ์ผู้เรียนในรูปของสมรรถนะและระบบบริหารจัดการ บทบาทหน้าที่ของแต่ละฝ่าย เช่น การเตรียมความพร้อมผู้เรียนก่อนไปปฏิบัติงาน ระบบคณาจารย์นิเทศ ระบบผู้นิเทศในสถานประกอบการ ระบบประเมินสมรรถนะ ระบบค่าตอบแทน สวัสดิการ ความปลอดภัย เป็นต้น

๓.๔ Assessment and development เป็นการสอบทาน การประเมินผลลัพธ์ผู้เรียนหรือสมรรถนะผู้เรียนรวมทั้งระบบบริหารจัดการ ปัญหาอุปสรรค เพื่อการปรับปรุงแก้ไขและพัฒนาตามวงจรคุณภาพ PDCA

๓.๕ Outreach Activities เป็นการต่อยอดและยกระดับ CWIE เพื่อเพิ่มคุณค่าให้กับผู้เรียน สถาบันอุดมศึกษาและสถานประกอบการ เช่น การพัฒนาอาชีพแห่งอนาคต (Career for the Future) การจัด International CWIE การยกระดับผู้เรียนเป็นผู้ประกอบการ การยกระดับสถานประกอบการด้วยการวิจัยเชิงลึกร่วมกับสถาบันอุดมศึกษา เป็นต้น

แพลตฟอร์ม Manpower Demand Driven Education Platform for Employability and Career Development through Cooperative and Work Integrated Education (CWIE):
University - Workplace Engagement



แพลตฟอร์ม Manpower Demand Driven Education Platform for Employability and Career
Development through Cooperative and Work Integrated Education (CWIE):
University - Workplace Engagement

๑. Information

เป้าหมาย: เพิ่มปริมาณ และมาตรฐานการจัดหลักสูตร CWIE

วิธีดำเนินงาน: สร้างความรู้ความเข้าใจ CWIE รวมถึงมาตรฐาน และประโยชน์ที่เกิดขึ้นกับนักศึกษา
สถาบันอุดมศึกษา และสถานประกอบการได้รับ เพื่อสร้างการยอมรับและร่วมอุดมการณ์

๒. Matching

เป้าหมาย: มีข้อมูลและเวทีให้ Demand และ Supply ใช้ประโยชน์และจับคู่ร่วมมือ

วิธีดำเนินงาน - มีระบบบริการข้อมูลแบบ One Stop Service
- จัดเวทีพบปะระหว่าง Demand-Supply

๓. Co-designing and Implementation

เป้าหมาย: - ร่วมออกแบบผลลัพธ์ผู้เรียน (Learning Outcomes: Knowledge, Professional Skill, Soft Skill) ที่พร้อมสู่การทำงานจริง

- ร่วมออกแบบระบบบริหารจัดการ CWIE

วิธีดำเนินงาน: สถาบันอุดมศึกษาและสถานประกอบการร่วมกันออกแบบหลักสูตรและระบบ
บริหารจัดการ

๔. Assessment and Development

เป้าหมาย: สอบทานและทบทวน Learning Outcomes ของนักศึกษาและระบบบริหารจัดการ
CWIE ให้ทันสมัย สอดคล้องกับโลกการทำงานยุคใหม่ (Continuous Improvement)

วิธีดำเนินงาน: - สถาบันอุดมศึกษาสถานประกอบการและนักศึกษาร่วมประเมินเพื่อการพัฒนา
ปรับปรุงอย่างต่อเนื่อง
- พัฒนามาตรฐาน CWIE

๕. Outreach Activities

เป้าหมาย: ต่อยอดและยกระดับ CWIE เพื่อเพิ่มคุณค่าให้กับนักศึกษา สถาบันอุดมศึกษา และ
สถานประกอบการ

วิธีดำเนินงาน: - พัฒนา Career for the Future (Skills for Future)
- International CWIE
- ยกระดับนักศึกษา CWIE สู่การเป็นผู้ประกอบการ
- พัฒนา CWIE เพื่อยกระดับคุณภาพสถานประกอบการผ่านโจทย์วิจัยเชิงลึก